



2 17

7

612

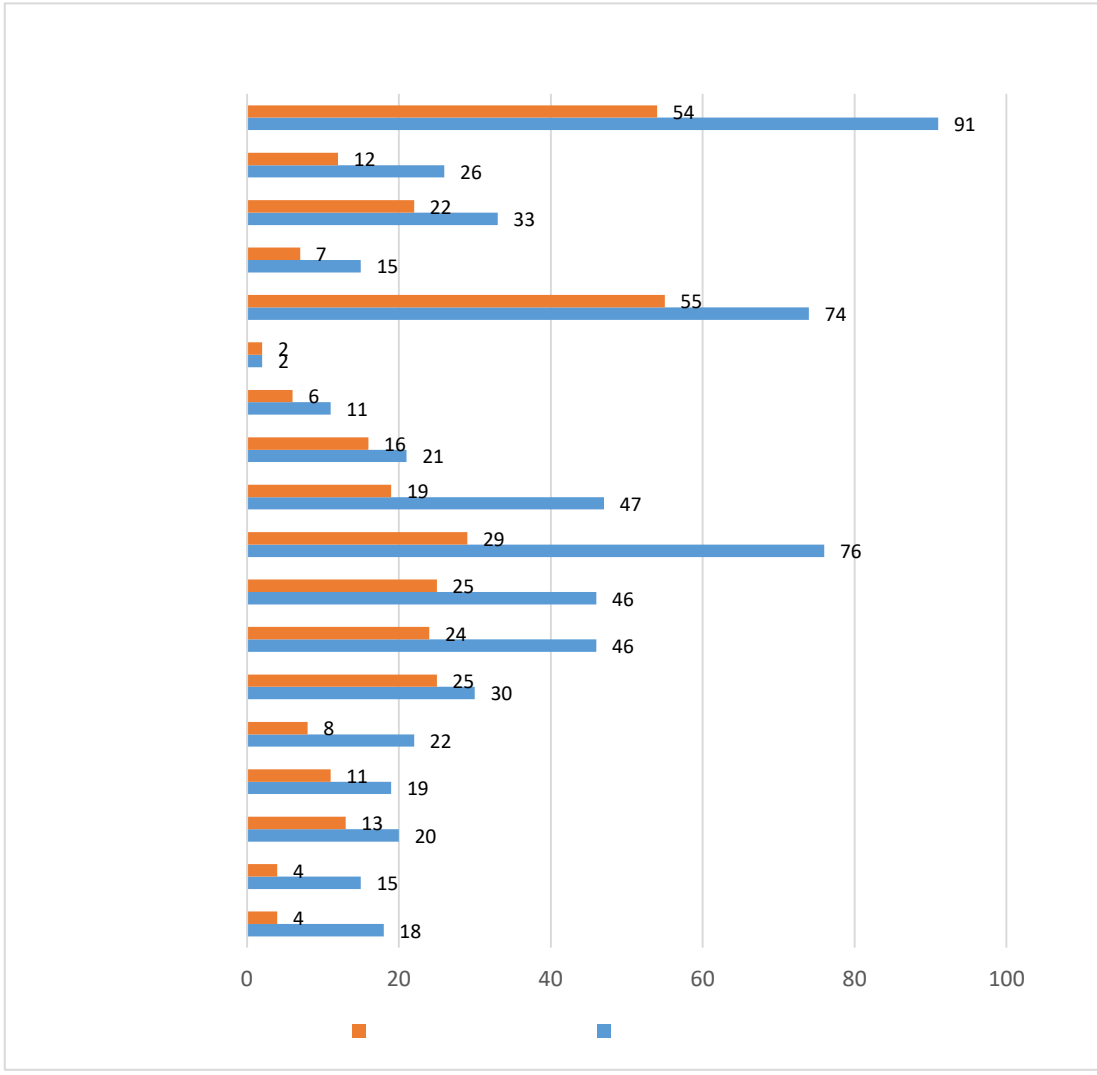
2 1

336

1 2

3





2 17 -4 3

481468

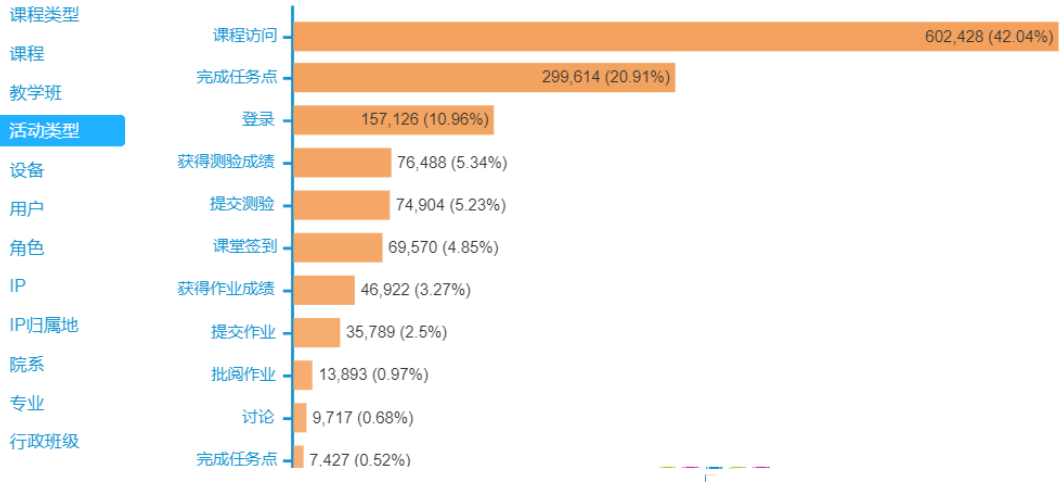
10244

1 5

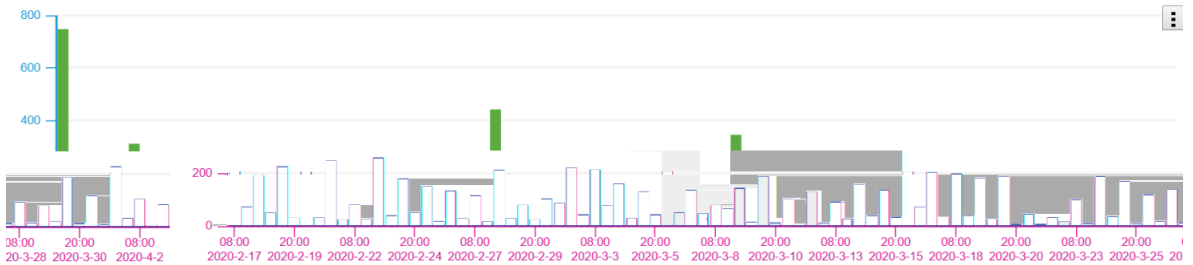
20

课程名称	建课人姓名	课程创建时间	教师所属院系	课程学生总数	课程PV	学习访问量	实际人均访问量	平均课程浏览量
医药市场营销学	孙万慧	2020-02-05 10:56:25	农学院	35	81629	11357	324	2332
动物繁殖学	秦清明	2020-02-06 17:10:22	牧医工程学院	61	169517	16754	275	2779
家畜繁殖学	秦清明	2020-02-16 17:51:39	牧医工程学院	24	56738	6206	259	2364
水产动物速传育种学	刘俊	2020-02-05 12:44:32	其他	24	29334	3966	165	1222
药用植物学	张艳玲	2020-02-05 19:50:35	农学院	29	32001	4593	158	1103
数据库系统设计	朱艳平	2020-02-05 13:56:53	信息工程学院	56	30489	8397	150	544
信阳农林学院兽医药理学	何敏	2018-01-27 17:07:02	牧医工程学院	311	397877	40566	130	1279
综合英语II	王璐玥	2020-02-06 21:03:32	外国语学院	75	43399	9160	122	579
大学英语四	王璐玥	2020-02-06 20:45:29	外国语学院	62	36389	7498	121	587
经济学原理	陈晓婧	2019-02-15 17:32:25	工商管理学院	56	45626	6556	117	815
《农业动物解剖与组织病理学》	陈斌	2018-01-27 18:03:45	牧医工程学院	49	870514	50059	70	523
《电子商务概论》	吴慧	2020-02-13 11:23:16	经济学院	137	77314	13012	95	564
仓储与配送管理	王静	2020-02-11 22:11:41	工商管理学院	115	79915	10331	90	695
医学伦理学	高宇	2020-01-16 13:24:58	其他	68	38548	5814	96	593
医药拉丁语	陈月华	2019-02-26 07:49:26	生物与制药工程学院	58	37776	4625	83	674
遗传学	程琴	2020-02-14 22:06:03	农学院	75	39458	6112	81	578
英语阅读	高宇	2019-12-31 14:01:41	其他	69	35320	5491	80	577
专业制图4	张婷婷	2020-02-11 16:20:54	规划与设计学院	87	40512	6491	74	621
动物病理学	何书海	2020-02-06 17:48:34	其他	99	68884	7836	79	696



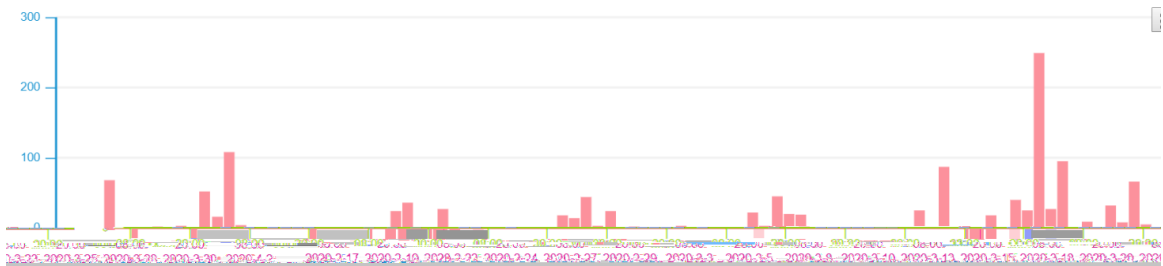
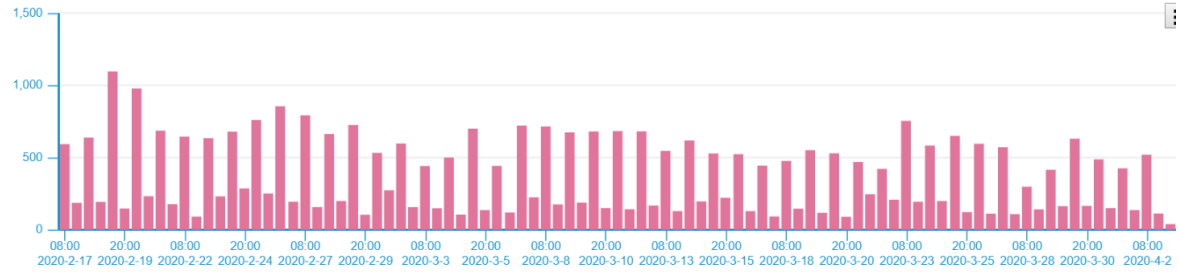


课程名称	建课人姓名	教师所属院系	课程学生总数	总发帖数	总回帖数	教师讨论数	教师发帖数	教师回帖数	学生讨论数	学生发帖数
《动物繁殖学》	秦清明	牧医工程学院	61	273	1458	51	20	31	1680	253
数据库系统设计	朱艳平	信息工程学院	56	34	762	0	0	0	796	34
生物饲料培养学	冯德祥	水产学院	69	13	515	12	12	0	516	1
《食品高级化学》	秦洁田	牧医工程学院	24	59	426	31	20	11	454	30
0	362	0	动物病理学	何书海	其他	99	6	362	6	6
0	249	1	食品营养与卫生公选课	李建芳	食品学院	270	3	248	2	2
0	213	0	水族饲料生物学	冯德祥	水产学院	28	9	213	9	9
0	70	0	洛阳师范学院	何书海	牧医工程学院	231	2	70	0	7
3	161	3	3	0	161	0	英语阅读	高宇	其他	68
52	72	2	1	1	122	51	英汉语言对比	张瑾	外国语学院	88
1	121	6	1	5	116	0	军事理论课	高宇	其他	121
4	110	3	3	0	111	1	技术鉴赏	金慧	文学艺术教学部	216
18	95	21	17	4	92	1	医药市场营销学	孙万慧	农学院	35
食品营养与卫生	李建芳	食品学院	66	8	90	14	8	6	84	0
综合商务英语(二)	沈克琳	外国语学院	144	6	89	1	1	0	94	5
餐饮管理	周诗涛	旅游管理学院	231	1	91	1	1	0	91	0
0	花卉学	李静	规划与设计学院	78	1	77	1	1	0	77



56% 23

3



班级总数	课程学生总数	现有作业数	作业平均完成率	作业平均分	作业参与总人次	
1	134	2	97.00%	0	260	
1	78	1	93.00%	0	73	
1	61	1	88.00%	0	54	
3	302	3	87.00%	0	267	
1	63	1	87.00%	0	55	
7	203	12	77.00%	0	367	
3	69	5	63.70%	0	132	
120	3	69	5	61.50%	0	
226	2	100	0	49.40%	0	
84	4	94	3	44.80%	0	
76	2	88	1	43.00%	0	
87	3	46	6	42.00%	0	
330	2	68	8	40.10%	0	
279	2	89	4	39.00%	0	
77	2	35	3	36.70%	0	
74	3	111	2	30.00%	0	
68	2	132	1	25.50%	0	
79	4	90	1	21.80%	0	
31	2	78	4	19.80%	0	
34	2	190	2	18.00%	0	
10	4	45	2	11.00%	0	
7	2	69	1	5.00%	0	
					1.00%	1
					.8	6
					.598	1



1

2

3

4

5